

仁保だより

令和4年6月15日号

発行：仁保地域交流センター（083-929-0105）

HP：<http://www.nihoweb.com>



仁保地区球技大会を開催します！

仁保地区球技大会を、新型コロナウイルス感染対策を行ったうえで、次のとおり開催します！スポーツを通じて地区内の親睦を深めましょう。多くの方の参加をお待ちしています！

日にち 7月10日（日）

時間 8：30試合開始（開会式は行いません）

種目 ・ソフトボール（男性・女性）

会場：仁保中学校グラウンド、KDDI野球場、徳地山村広場

※雨天時は仁保中学校体育館でソフトバレーに変更

・トリムバレー（女性）

会場：仁保小学校体育館

・ゲートボール（男性・女性）

会場：仁保小学校グラウンド

※雨天中止

申込み 6月22日（水）までに各地区の体育委員を通じて交流センターへ申込み

抽選会 6月29日（水）トリムバレー合同練習前（ソフトボール・トリムバレーのみ）



ソフトボール練習期間

日時 6月29日（水）～7月8日（金） 20：00～22：00

場所 仁保中学校グラウンド

その他 ・体育委員を通じた申込みが必要です

・練習日については、体育委員より連絡があります



トリムバレー合同練習日

日時 6月29日（水）、7月6日（水） 20：00～22：00

場所 仁保小学校体育館



問合せ 交流センター（929-0105）

仁保自治会よりお知らせ

仁保自治会の令和3年度活動報告・収支報告及び令和4年度活動計画・収支計画は、5月24日（火）の委員会にて承認されました。

今号と一緒にその内容をお知らせします。

問合せ 仁保自治会（929-0125）

仁保で世界を体感しよう！

仁保国際交流サロン 気軽に英語カフェ

赤道直下で、自然豊かな国である「ケニア」。ケニアの自然、暮らし、農業、食文化、若者の流行りなどを、ぜひ聞いてみましょう。

説明は英語ですが、英語力がなくても楽しめます！

日時 6月25日（土） 18:00～19:30

場所 交流センター2階 研修室1

参加者 中学生以上

講師 山口大学留学生 ジュリアーノさん（ケニア出身 専攻 農業科学）

参加費 300円（飲み物代込み）

申込み 6月22日（水）までに交流センター（929-0105）

その他 参加前に自宅で検温をしていただき、マスクの着用をお願いします。



肺がん（結核）検診のお知らせ

がんの早期発見に向け、集団検診を実施します。早期のがんは自覚症状がないことが多いため、定期的な検診受診が必要です。40歳以上で、職場等で検診・人間ドック等を受ける機会のない方はぜひ受診しましょう。受診の際は必ず、がん検診等受診券（5月下旬発送）をご持参ください。

肺がん（結核）検診

場所 交流センター 1階 仁保ホール

日時 7月14日（木） 9:00～15:00（12:00～13:00は除く）

※例年9:00～10:00頃までは大変混雑するため、10:00以降または午後からの受診がお勧めです。

※3つの密を避けるため、受付時間の分散にご協力をお願いします。

負担金 なし

予約 不要

喀痰（かくたん）検査

（肺がん検診と同時に受診できます）

対象 肺がん検診受診者のうち、50歳以上で喫煙指数（1日の喫煙本数×喫煙年数）が600以上の方

負担金 600円（70歳以上の方、「後期高齢者医療被保険者証」を提示された65～69歳の方、70歳未満で市民税非課税世帯の方（要事前申請）は自己負担金が500円です。）

⚠ 感染症対策として、以下のことにご協力をお願いします。

①37.5℃以上の発熱や咳等の風邪症状がみられるときは、受診を控えましょう。

②検診当日はマスクの着用をお願いします。

③受診者同士の接触時間を短縮するため、がん検診等受診券の5ページ「肺がん（結核）検診問診票」をご記入の上、持参してください。

※今後の感染拡大状況等により、延期または中止となる場合があります。

問合せ 市保健センター（921-2666）

仁保小学校に関する古写真の収集にご協力をお願いします！

仁保小学校は、今年度で創立150周年を迎えます。その記念事業の一環として、仁保小学校に関する古い写真を集めて、リーフレットの作成や11月に開催される仁保大農業まつりでの展示等を企画しています。

つきましては、仁保小学校に関する昔の写真をお持ちでしたら、提供にご協力をお願いします。

<写真のテーマ>

- 校舎の様子
- 校外行事の様子
- 校内行事の様子
- その他

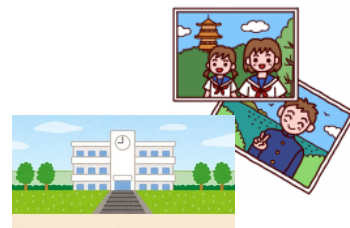
<写真の提供方法>

- 交流センターまたは仁保小学校へご持参ください。
- 写真の内容（テーマ、年代等）をお聞きし、その場でコピーした後、すぐに返却します。

※提供して頂いた写真は編集等の都合で掲載されない場合がありますが、あらかじめ、ご了承ください。

<収集期間>

- 6月15日（水）～8月31日（水）



問合せ 仁保小学校 教頭 (929-0311)

ため池ハザードマップについて

市では、「農業用ため池の管理及び保全に関する法律」の施行に伴い、県が指定した防災重点農業用ため池のハザードマップ作成を進めており、市ウェブサイト及び該当する総合支所・地域交流センターで閲覧できます。

日頃から、浸水想定区域や避難場所を確認するなど、迅速な避難行動や災害応急対応を行えるよう心がけましょう。



市ウェブサイト

交流センター (929-0105)

大雨シーズン到来です。

日頃から安全点検をしておきましょう！

排水路、雨どいのつまりは解消しておきましょう。いざという時に避難できる場所を確認しておきましょう。行政が指定した避難場所のほかに、安全な親戚・知人宅、安全なホテル・旅館への避難も有効な手段です。

また、自宅が危険な場所ではなく浸水深より居宅が高いと見込まれるときは、屋内での避難も可能です。年齢や体の状況によっては避難に時間がかかることも予想されます。家族や身近な人の状況をよく確認しておきましょう。

地域交流センターへ避難するときは、マスク、消毒薬、体温計、スリッパ、日頃飲んでいる薬など、当面必要になる身の回りの品をお持ちください。



交流センター (929-0105)

サルの出没に注意！！

仁保地域内でサルを目撃情報が複数報告されています。万が一サルに出会った場合には、落ちて、まず被害に遭わないための対応をお願いします。

【サルに出合ってしまったら・・・】

- 絶対に餌をやらない
餌付けをすると人間を怖がらなくなり、人の持ち物を引き取ったり、子供に危害を加えたりする可能性が増し、非常に危険です。また、野生に戻らず、人里でのサルの繁殖の原因にもなります。
- からかわない
サルをからかうと、思わぬ行動をして事故になることがあります。
- 目を見つめない
サルは目を見つめられると威嚇されたと思います。人が視線をそらしたときに襲ってくる可能性がありますので、目を合わせない、目を見ないようにしましょう。



【サルを寄せ付けないために・・・】

- 野外放置の食べ物をなくしましょう
サルは、餌が確保しやすいところに居つきます。餌となる食べ物を野外に放置しないようにしましょう。
- しっかりと戸締りをしましょう
サルは家の扉や窓があいていると、食べ物目当てに侵入してくる可能性があります。2階の窓であっても、人がいないときはきちんと閉めておきましょう。
- お年寄りや子どもたちは特に注意が必要です
サルは、男女・年齢の識別が出来るため、力の弱い子供やお年寄りへ危害を加える恐れがあります。食べ物を持ち歩くときなどは、十分に気を付けてください。

※棒などを持って大きな声を出す・大きな音を出す等でサルを追い払うこともできますが、襲ってくることもありますので、まずは被害に遭わない対応をお願いします。

交流センター（929-0105）

図書コーナーに新刊入りました！

- れいとうこのそこのおく（うえだしげこ）
- ピカチュウとはじめてのともだち（まつおりかこ）
- あるすてねこさんのおはなし（うすいあさみ）
- ぼうしとったら（tupera tupera）
- パン屋ではおにぎりを売れ（柿内尚文）
- おしゃべりな部屋（川村元気／近藤麻理恵）
- 70歳からのボケない生き方（櫻井秀勲）
- 収納しすぎて家、失いました（堀内三佳）
- 山口のトリセツ（昭文社旅行ガイドブック編集部）
- 大きな字でわかりやすいLINE入門（岩間麻帆）
- 日本一の洗濯屋が教える間違いだらけの洗濯術（洗濯ブラザーズ）
- 大量に覚えて絶対忘れない紙1枚勉強法（棚田健太郎）
- くれよんのくろくん（なかやみわ）
- どんめぐり（やぎたみこ）
- お？かお！（ひらぎみつえ）
- いぬのこたろう（ばば多絵）
- 硝子の塔の殺人（知念実希人）
- 星を掬う（町田そのこ）
- 黒牢城（米澤穂信）
- 赤と青とエスキース（青山美智子）
- 1分間プログラミング（板垣政樹）
- +1cm（キム・ウンジュ）

